

Din gård

Då sa banken ja
- till Hyttbrings
nya höns

De renoverar
sin drömgård

Erbjudande:
Gå på teater
i vår

#2 2024

Hans arbete är ett konstverk

MED RENA HÄSTKRAFTER I SKOGENS TJÄNST

Här möts
Don och Person
på nytt sätt

Vimmel
från populära
eventen 2024

Stort
kontaktuppslag
- vi finns för dig!

Ett magasin från
LF Jönköping



Ring klocka ring...

...ring ut det gamla och ring in - de gröna näringarna



Magnus Olsson, stolt vd sedan 2020.

Missa inte!

Även vår elbesiktningsman Joakim Didrik besökte Elmia Lantbruk. Häng med honom dit på nästa uppslag! Missa inte heller reportaget i detta nummer om satsande Hyltbringsbröderna, en av våra lokala entreprenörer som växer - och med dem vår beredskap.

Vi närmar oss årets slut och vi blickar gärna framåt i dessa tider. Tennysons dikt, parafraaserad i rubriken ovan, passade in på temat. Ni som läser Din gård hör till framtiden, menar jag!

Min känsla förstärktes när jag besökte Elmia lantbruk nyligen. Hallarna var fyllda med allt från de traditionella delarna som djur och maskiner till finansiella tjänster som bank, försäkring och diverse rådgivning. Men också ett stort mått av nytänkande, smarta lösningar på vardagliga problem och mycket kring hållbarhet och återigen slogs jag av vilket livfullt engagemang det finns för de gröna näringarna.

Det stora intresset blev tydligt när alla tre dagarna fylldes med så många, och inte minst unga, besökare. Att utställningen samtidigt vill ha möjlighet till ännu större ytor för att täcka alla behov tycker jag visar på både styrka och hoppfullhet.

Dessa verksamheter är ju faktiskt lösningen på många av de hållbarhetsutmaningar vi har framför oss - inte bara ur ett klimathänseende, utan även ur ett beredskapshänseende. Vi behöver öka vår beredskap och vår självförsörjningsgrad och då spelar de gröna näringarna en avgörande roll.

Sverige har kommit långt med att ha ett hållbart skogs- och lantbruk. Det gäller inte bara själva produktionen, utan även energisidan. Många gårdar har idag vindkraftsanläggningar, solkraft eller på annat sätt optimerat energiåtgången, allt för att få ett hållbart kretslopp. Detsamma gäller för skogsbruket.

Den största delen av skogen ägs av familjejordbruk, där man tänker långsiktigt (och blir du nyfiken på hur en teater tolkar det där ägandet, rekommenderar jag artikeln som börjar på sidan 10!). Det är enskilda näringsidkare som tillsammans med nära kopplad industri och rådgivning bygger och skapar dessa möjligheter. Att slå vakt om den enskilda ägar- och brukarrätten är en grundförutsättning för fortsatt hållbar utveckling.

Elmia Lantbruk var för mig ett ypperligt bevis för hur det flödar av framåtanda i en av våra viktigaste framtidsbranscher. Att LF Jönköping är en del av detta genom att vara med och försäkra och finansiera, gör mig stolt.

Gott nytt år!



4



6



16



10



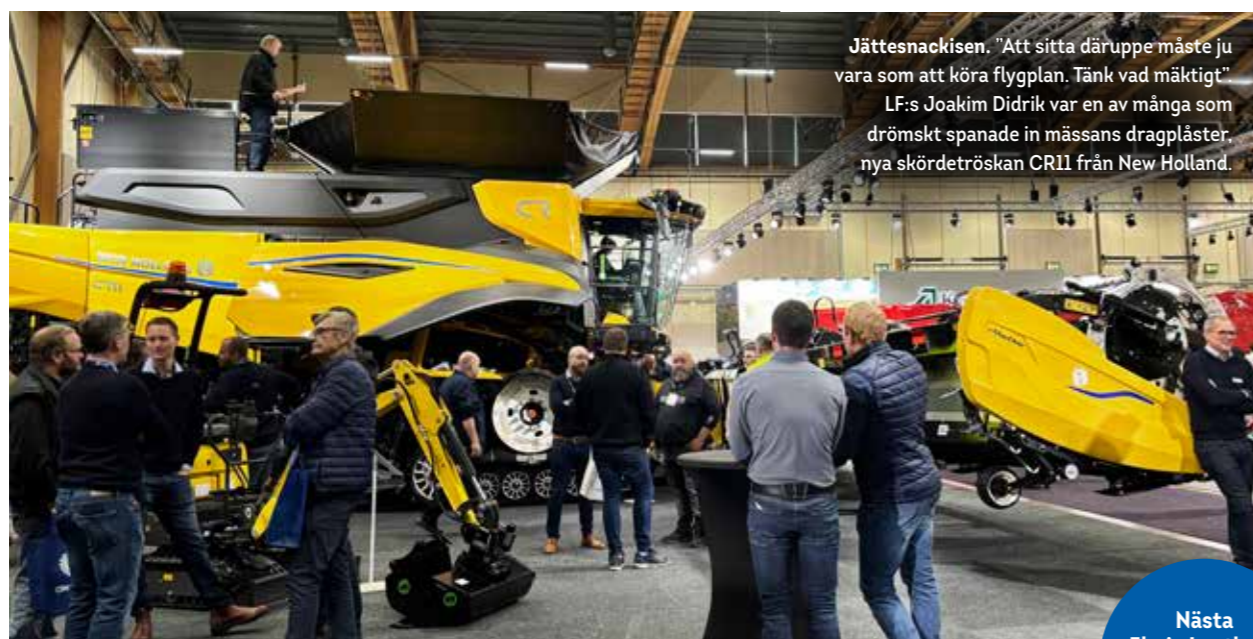
22

- 2 Ledare
- 3 Innehåll
- 4 Vimmel från Elmia Lantbruk
- 5 Noterat
- 6 Hans hästar har lagt 20 år i skogens tjänst
- 10 Så blir ovanliga pjäsen på Spira - och Du är välkommen!
- 14 Jönköping Horse Show glimrande som alltid
- 16 När Hyltbrings satsar ställer banken upp
- 20 Trygghetstjänsten Alf kan sänka din premie
- 21 Nytt nätverk för gårdar och folk
- 22 Här börjar renoveringsresan
- 24 Kontakta oss
- 26 Korsord
- 27 Redaktören har ordet

Din gård

En tidning för dig som har en gårds- eller lantbruksförsäkring hos Länsförsäkringar Jönköping.

Ansvarig utgivare: Ida Severin
Redaktör: Nina Marjavaara
Formgivare: Josefine Glaad



Jättesnackisen. "Att sitta däruppe måste ju vara som att köra flygplan. Tänk vad mäktigt!"
LF:s Joakim Didrik var en av många som drömskt spanade in mässans dragplåster, nya skördetröskan CR11 från New Holland.

Nästa
Elmia Lantbruk
genomförs 14-16
oktober 2026.

Uppsluppet vimmel på Elmia Lantbruk

Ett gynnsamt år med bra skördar har fått upp gnistan bland lantbrukarna. Stämningen på Elmia Lantbruk i oktober var därefter – god! Din gård tog ett svep genom hallarna. Häng med!



Givet generationsbesök. Joel Pettersson och Jennie Bengtsson från Mariannelund har själva kommit hit sedan de var små. I år tog de med sig sin ettåring Alma. "Vi har mjölkkor hemma. Här kan man hålla sig uppdaterad på nyheter".



Välbesökt. Länsförsäkringar Jönköping, Agria och Wasa kredit delade monter, som tre av totalt 330 utställare. Här minglade man med några av de drygt 21 000 besökare som kom.



Motvilligt imponerade. Gabriel Tervonen och Tore Håkansson, andra året på lantbruk på Stora Segerstad Naturbrukscenter, gick med skolan på en obligatorisk föreläsning. Gabriel: "Jag är ju mot föreläsningar men den handlade om ny teknik, drönare som kan se hur mycket äpplen det finns kvar och skicka datan till traktorn så vet den hur djupt den ska skära rötterna, och nya GPS-system som du behöver utbildning för att köra, de är så pass avancerade. Det fångade mig!".



Nyheter. Joakim Didrik, skadeförebyggare el och elbesiktningsman hos Länsförsäkringar Jönköping, gjorde en teknikvandring bland annat till den nya Energiarenan och spanade in de senaste batterilagren för solcellsanläggningar.



Populär. Riksställningen av 200 mjölk- och köttdjur intresserade många.



Årets matentreprenör

När utmärkelsen Årets matentreprenör delades ut på Gärhovs gård under Landsbygdens sommarmöte i augusti, blev vinnaren Mat runt Gränna. Nätverket, som bildades strax innan pandemin, drivs av Gränna Näringslivsförening och samlar ett 30-tal producenter från trakten.

Juryns hyllade deras "enastående engagemang och passion för att lyfta lokala producenter, stora som små" som de menade "kommer att fortsätta ta bygden framåt". Detta var åttonde året som priset, som också innebär 20 000 kronor till verksamheten, delades ut.

På bild: Landshövding Brittis Benzler, vinnarens representant Hanna Lupiner och LF:s hållbarhetsansvarig Emelie Ramsö.



Läs mer om vinnaren och övriga finalisterna, Ängabäckens Björksoda och Buon Gelato, i förra numret av Din gård via QR-koden!



Uppskattade skogsägardagar

Under fem tillfällen i höst träffades skogsägare och rådgivare från Hushållningssällskapet och Länsförsäkringar Jönköping, för att prata om sitt gemensamma intresse: skogen. Träffarna hölls i Jönköping, Värnamo, Tranås, Vetlanda och Nässjö och bjöd på innehåll som skoglig ekonomi och generationsskiftet, men också tema hållbarhet. Uppskattad gäst i Jönköping var Rolf Björheden från Skogforsk, som vred på frågeställningar som "Varför ska vi bygga i trä?".



Välbesökt på Nässjökontoret

”Hästarna är grejen”

Det är snudd på som i en Carl Larsson-tavla. När hästarna kliver fram ur skogen singlar årets första snö från himlen och fastnar i den enes blonda, lockiga man. Mässingsklockan runt halsen klingar godmodigt. Bakom bjässen, på griplastarvagnen, styr Martin på Martins Skogstjänst med vana händer.

Text Nina Marjavaara Foto Johanna Svensson

Med några extra ”såja pållarna” manövrerar han stillsamt sina nära två ton tunga medhjälpare till frukostpausen och fördelar ensilaget. För första gången i år lägger han också på dem varsin filt.

Sedan går Martin Lindqvist in en uppvärmd vagn.

– Den är inte coronaanpassad, säger han med ett skratt, när teamet från Din gård också knör in oss för ett snack.

Det är trångt men mer behövs inte, normalt sitter han här ensam och fikar. I hörlurarna i dag har han haft en pod om ”Slaget vid Lützen”. Ibland skvalar bara

radion. Eller så tar han telefonsamtal.

– Jag och min fru har några lägenheter i Hillerstorp också, som ska skötas. Så man sitter ju och pratar om det med.

Han har inga problem att fylla sin tid, väl medveten om att egenföretagandet är en livsstil. Och som han gillar den.

Gör det snyggt

Martins Skogstjänst har funnits sedan 2002 och tog fart efter stormen Gudrun. Vi ska återkomma till det. Uppdraget oftast är ”vanlig gallring”. Att efter att skördare eller motorsåg varit där, dra ut ris och träd till vägen så att en timmerbil kan hämta det.

Till gården sydväst om Gislaved, där de är idag, ska han köra de kommande veckorna.

– Mycket jag kör är sådant som ”ska bli snyggt”, ris som ska flisas. Träd som ska ut när gårdarna har växt igen. Det är också de jobben jag vill göra mest. Det är roligt. Och sådant gör man inte gärna med maskin, säger Martin.

Att jobba med hästar minskar åverkan på skogen. Kunderna är både privata, det allmänna och företag och han tror att de gärna betalar – för den där känslan. Med stormarna som kom för tjugo år sen har man ju kommit fram till att det inte är bra att öppna upp skogen →



”
Jag skulle inte byta till ett kontorsjobb om jag fick välja.

Martin Lindquist

för mycket, eller bra med vägarna som blir efter stora maskiner, menar Martin.

- När man tar in mig måste man nog tänka att det är lite grejen, då får det kosta lite mer.

Tjusningen

I dag ringde väckarklockan 05. Då var han rätt trött, erkänner Martin. Men inte Pontus och Galang, de två av hans sex ardeners, som fick åka med.

- Valacker har jämnt humör, så på dem märks ingen skillnad. Trötta blir de bara om det är väldigt varmt på sommaren. Och mycket uppför. Då får man anpassa lasten.

I Sverige brukar man prata om att de är 30 som håller på som han, men Martin är inte säker. Däremot vet han vad de ska



Ny som kund. Han har precis tecknat gårdsförsäkring hos Länsförsäkringar Jönköping och i den en ansvarsförsäkring, som gäller för firman. Griplastarvagnen ingår.



Hästarna ska vara orädda och kunna dra. Mycket är psykiskt, menar Martin. "Lastar man för mycket kommer de kanske inte igång, eller så blir det heta. Då kan det bli farligt."

göra det närmaste halvåret framåt. Så långt sträcker sig planeringen, ungefär. Sedan några år tillbaka ägnar han tre dagar i veckan ungefär på skogstjänsten, resten lägger han på en plastindustri hans bror och föräldrar driver.

- För min del är det bra med

omväxlingen. Är det snöstorm behöver jag inte åka ut. Friheten är tjusningen.

Sedan Gudrun

Yrket lärde han sig av Jan Bång, i Gislaved. Efter drygt 20 år som egen konstaterar Martin nu att för honom "lossnade det" i och med Gudrun.

Naturkatastrof eller ej.

- Under Gudrun, 2005, var jag 22 år. Jag hade varit igång i tre år, men då fick man ju att göra. Jag började hjälpa grannen och sedan fick man mycket kontakter. Jag hade en praktikant nu som frågade om jag "någon gång huggit vindfälle?". Ja, i sex år, svarade jag, säger Martin och ler lite vemodigt.

Gården hemmavid, som hans föräldrar köpte på 90-talet, ligger i en liten by där även hans bror bor. Det låter som en idyll när Martin beskriver hur kusinerna springer mellan husen. I den egna familjen finns tre barn, 6, 11 och 13 år gamla.

Själv är Martin 41, och har samma

problem som många andra moderna föräldrar idag.

- Man är lite skärmpolis? Det är jobbigt, tycker jag. Men den mittersta är gärna med mig ute. Och på fredagar spelar vi innebandy allihop!

Inga flätor

Klart det krävs mer av familjen, när man "håller på" som han gör, konstaterar Martin.

- Det kan vara obekväma tider och så. Det är skillnad ju. Men jag trivs jättebra. Jag skulle inte byta till ett kontorsjobb om jag fick. Det går inte, haha.

Skogsintresset, visst finns det, men hästarna kommer först.

- Ja, de är grejen. Jag tycker inte om hundar och katter, men det behöver du kanske inte skriva? Och sitter inte och flätar svansarna på kvällen. Men jag är väldigt mån om hästarna och jag tycker om att arbeta med dem.

Så gött

Pontus har han haft sedan han var föl, Martin har kört in honom själv och sådant tar tid och kräver psykologi.

- Och nu är han här och bidrar till min inkomst. Det är väl som att ha en lyckad jakthund? Sedan är vissa dagar jobbiga och vissa fantastiska och allt hur gött som helst. Men man sköter sig själv.

Just det, återkommer han gärna till. Att vara egen är en skön känsla.

- Många "normalt" arbetande människor är så styrda av tider. Här är det som det passar. Jag åker hem när jag är färdig eller när något barn behöver hämtas.

Semestrar? Det händer. Men framförallt är det han gör en livsstil. Något han bär med sig hela tiden. Ett livsverk.

- Man kan aldrig få en anställd att brinna för jobbet, som ägarna. Det brukar jag tänka på i fabriken. **T**

”
Vissa dagar är fantastiska.



Den bruna, Pontus, har Martin kört in själv. Idag är han 8 år. Ljusa Galang är 18. Tillsammans står de för 36 hästkrafter, likt en mindre traktor. Griplastarvagnen de drar runt väger 1,5 ton, olastad.



Vad kan teatern berätta om skogen – för skogsägarna?

För första gången är skogsägande temat för en hel teaterföreställning. Det lilla dramat Skogen spelas på Kulturhuset Spira och på turné i länet i vår och alla Din gård-läsare är inbjudna till en egen visning, 19 mars.

Text Nina Marjavaara Foto Lars Kroon, Kulturhuset Spira

Pjäsen Skogen är 90 minuter lång och uppdelad i två akter, med paus för fika. Föreställningen är den första som bygger på den så kallade "relevansmetoden", där teatern använt sig av djupintervjuer för att ta reda på vad folk i Småland är intresserade av, innan man skrev manus.

– Skogen var något som kom fram hos många, som något viktigt, säger regissören Petter Andersson.

Maktlöshet

I Småland finns flera tusen skogsägare. Av dem försäkrar LF Jönköping långt över hälften. Men Petter själv har ingen vuxen relation till skogen – även om han sprang mycket i den som barn.

Han förvånades över hur många som faktiskt äger "en liten bit mark", här, och har lärt sig mycket längs vägen.

– Man är påverkad av EU-regler, hur det ska ärvas, att man ofta känner sig så motarbetad – av politiker och naturfenomen, naturskyddsföreningar som säger att man inte får bruka sin mark, och så vidare. Man äger sin skog men känner sig maktlös över hur man ska bruka den. Och så ändras reglerna hela tiden!

Premiär för föreställningen, som heter rätt och slätt Skogen, blir i mars.

Men vad kan ni på teatern berätta för skogsägare – om skog?

– Ja, barkborrar, stormar, arvskiten, knäroten... Allt det har vi hört om. Men vi ska ju göra teater av det. Ett drama behöver konflikter, möten mellan människor, och sedan har vi satt den i kontexten "skogen". Det kunde ha varit någon annanstans men förhoppningsvis

kan skogsägarna känna att det här är "vår värld", säger Petter.

Typiska pjäser brukar ju annars utspela sig i ett vardagsrum i en medelklassfamilj, menar han.

– Att skogsägarna känner sig mer "sedda" nu är fel ord, men att det kanske kan angå dem mer om huvudpersonen är en skogsägare. Har det ens hänt innan?

Han skrattar till. Petter vet inte säkert, men tror inte, att skogsproblematik varit ämne för någon föreställning innan. Någonsin.

Utmanande

I pjäsen som nu sätts upp ryms samtidigt två rätt världsliga teman; arvskiften och "det nya mot det gamla".

– Precis som överallt där det finns en egendom eller pengar, finns det konflikt. En gård man vill, eller har ett krav på, ska gå vidare till barnen kanske. Och hur gör man då med de ingifta?

Klassikern nymodigheter kontra tradition, finns också där. Och den går ju att applicera på såväl kyrkan som företag och politiken, menar Petter.

– "Så här har vi alltid gjort" som ställs mot det som försöker följa med sin tid och hitta nya, innovativa, idéer för att få in lite energi i verksamheten!

Det är universella frågor – men spelplatsen är skogen, säger Petter.

Gör det dig nervös att det ni gör ändå ska vara "rätt och riktigt", ur en skogsägares ögon?

– Ja, eller nej. Nervös? Det är en utmaning. Att hitta rätt i formen. Så att en skogsägare som tittar på pjäsen inte fokuserar på eventuella faktafel utan istället blir engagerad i dramat. ➔

Barkborrar och allt sådant finns med, men föreställningen får inte bli ett uppvisande, att "vi på teatern har varit jätteduktiga och nu ska vi visa allt vi förstått". Det menar Petter Andersson, som regisserar pjäsen Skogen. Ändå vill han att fakta blir rätt.



” Huvudpersonen är en skogsägare. Har det ens hänt innan?”

Petter Andersson

- När jag hör till exempel en koltrast kommer jag direkt att tänka på när jag gick hem från studentskivor vid 4-5 tiden, när jag var ung.

Det där tog Petter fasta på. I två dagar satt han och arbetade med fågel-ljud, som sedan Spiras låtskrivare Danne Fernström lagt till i musiken, som han specialkomponerat för pjäsen. Även motorsågs ljud har lagts in, som bildar takter som skådespelarna rör sig till.

Det låter spännande!

- Ja, det är väldigt kul. Det kommer att förstärka uttrycken och göra föreställningen medryckande och maffig.

Värme och humor

För agerandet står skådespelarna Vera Veljovic och Sanna Ingermaa Nilsson, båda med oklanderlig komisk tajming,

såväl som bred erfarenhet från många år på scenerna.

Blir det skratt?

- Ja, det hoppas jag! Jag vill alltid söka humorn i igenkänningen. Att utifrån se våra brister och tillkortakommanden i att vara en god människa är både underhållande och lärorikt. Men framförallt ska man känna sig nyfiken på hur det ska gå!

Förhoppningen, när de använt sig av relevansmetoden, är att det blir en ny publik som nu lockas till salongerna. Inga förkunskaper krävs, föreställningen är varm och välkomnande för alla, avslutar Petter Andersson.

- Det är en teaterform jag tycker om, med humor och värme, och karaktärer man bryr sig om! 🍷



Föreställningen har arbetats fram genom "relevansmetoden", där även skogsägare varit med i olika workshops och delat med sig av sin kunskap. Något Din gård berättade om i förra numret.

INBJUDAN:

Föreställningen "Skogen" spelas exklusivt för LF Jönköpings kunder

Speldatum & tid

Onsdagen 19 mars på Cafescenen, Kulturhuset Spira, Jönköping

Från kl. 18.00
Mingel & macka
kl. 18.30
Föreställning börjar
(speltid 90 min + paus)
Pausfika ingår!

Vill Du ha biljetter?

Mejla redaktionen@lfj.se senast 3 februari så är du med i utlottningen. Varje vinnare får två fribiljetter var och meddelas senast 10 februari!



Sanna Ingermaa Nilsson och Vera Veljovic spelar de två rollerna i dramat.



Pjäsen sätts upp på Kulturhuset Spira i Jönköping och du som Din gård-läsare är särskilt inbjuden.

Jönköping Horse Show - en mötesplats värd guld

Sedan 2016 har mässhallarna på Elmfälten fyllts med sand och förvandlats till en plats där hästälskare kan förverkliga sina drömmar – 2024 var inget undantag.

Text och foto **Madelene Politis**



Annika Aronsson, säljchef Agria, tillsammans med Marie Gustafsson, försäkringsrådgivare LF Jönköping, i monter på Elmia.

Vi kliver in på Jönköping Horse Show. Flickor i quiltade västar rusar förbi. Vid tävlingsbanan viner sanden under hästarnas hovar och applåderna överröstar speakerns röst när nya ekipage presenteras. Strax intill görs gårdarna säkrare.

Trygg hästgård

Redan i entrén till mässområdet hänger en vit kub i taket med blå text som fångar besökarnas uppmärksamhet. Här, i Agria och Länsförsäkringar Jönköpings gemensamma monter, står Marie Gustafsson, försäkringsrådgivare på LF Jönköping.

Marie berättar om Trygg Hästgård, ett koncept framtaget för att minska riskerna på hästgårdar genom utbildning och certifiering, något som också kan sänka försäkringskostnaderna för gårdsägare.

- Med Trygg Hästgård vill vi ge kunderna en tryggare gård och samtidigt erbjuda en mer fördelaktig hästförsäkring. Genom certifiering och utbildning kan gårdsägare få hjälp att förebygga olyckor och höja säkerheten för både djur och människor, säger Marie.

Utbildningen görs via Agrias hemsida i tre steg. Man lär sig om hållbar träning, variation och återhämtning för hästarna och hur hästarnas beteendebestyr behövs tillgodose. Man utbildas också inom stöld och brandskydd. I sista steget är LF med och besiktigar gården ihop med Agria. Det är efter godkänd besiktning man blir erbjuden högsta rabatten på hästförsäkringarna.

Marie Gustafsson hoppas att evenemanget på Elmia ska skapa fler kontakter och möjligheter att sprida kunskap om säker djur- och hästhållning.

"Som 1177 - fast för hästar"

Intill henne står Annika Aronsson, säljchef på Agria. Hon beskriver en av de tjänster som erbjuds - en direktlinje till veterinärrådgivning.

- Vi erbjuder en sjukvårdscoordinator till våra kunder dygnet runt, som 1177, fast för hästar. Hästägare får möjlighet att prata med en djursjukvårdare som kan bedöma situationen och, om det behövs, hjälpa till att lotsa vidare till en digital eller fysisk veterinär, säger Annika.

Tjänsten sparar både tid och pengar för många kunder.

- Våra ombud är tillgängliga, oavsett om det är kväll eller helg, så att djur- och hästägarna alltid kan få stöd när de behöver det.

Kvalitetshöjande

För Victoria Almgren, tävlingsryttare, stallchef och unghästutbildare i Värnamo, är tävlingsarenan ett andra hem. Hon är här för att tävla med sina tre hästar - Hello Kitty,



Victoria Almgren med en av sina hästar, Hello Kitty, i boxarna uppradade utanför mässhallarna.



Agria erbjuder råd och hjälp dygnet runt via sin sjukvårdscoordinator på telefon 0775-88 88 88.

ty, Nicke och Cristallino - och i tävlingslivet spelar försäkringen en viktig roll.

- Försäkringen ger mig stor trygghet som driver hästverksamhet. Jag har aldrig haft några problem, och det känns skönt att ha allt samlat på samma ställe, berättar Victoria, som varit kund hos Länsförsäkringar Jönköping och Agria i flera år.

Utanför hallarna står uppradade bruna boxar på led, inklädda i vitt tält som vinden fattar tag i. Hello Kitty står i en av boxarna medan Nicke och Cristallino är hemma i Värnamo.

- Att ha hästar är kostsamt, och försäkringen ger mig den trygghet som krävs.

Kunskap som investering

Utöver det ekonomiska skyddet har Victoria haft stor nytta av de utbildningar som erbjuds inom försäkringarna.

- Utbildningarna genom Agria är jättebra och fungerar som en kvalitets-

Försäkringen ger mig stor trygghet som driver hästverksamhet.

stämpel för gården. Jag kan visa att vi har genomfört kurser inom till exempel brandsäkerhet och sårvård, vilket inte bara gör gården säkrare utan också stärker förtroendet hos kunder och besökare.

Victoria Almgren berättar att försäkringsbolagen erbjuder löpande onlinekurser som är både lärorika och lättbegripliga.

- Det är ett sätt att hålla sig uppdaterad och få en "check" på att man kan det man behöver för en säker hästhållning.

En mötesplats för gemenskap

För Länsförsäkringar Jönköping och Agria handlar arbetet om ett långsiktigt engagemang för att skapa trygghet och säkerhet för häst- och gårdsägare.

- Att vara här tillsammans och träffa befintliga kunder men också knyta kontakt med nya - det är guld värt, säger Marie Gustafsson.

För Victoria Almgren, som laddar för kommande finaler, är Jönköping Horse Show en av årets höjdpunkter.

- Det är kul att tävla, men det bästa är helheten med allt samlat under samma tak. Bra banor, nya möten och en tävling där alla nivåer får vara med - det ger en härlig upplevelse för oss alla. **T**

Så fick han banken att säga ja

Med tillbyggnaden klar mäter stallet nu 60x12 meter. Härinne sprätter 11 000 höns som tillsammans med övriga på gården levererar runt 15 000 ägg dagligen. Det går bra nu, för Hyltbrings. Men det hade inte gått lika smidigt – utan banken.

Text **Nina Marjavaara** Foto **Johanna Svensson**



Carl Hyltbring är glad för nya hönsstallet. Bakom det har han och hans bröder även en ny maskinhall på gång.

Carl Hyltbring rör sig långsamt mot hönorna. De vita är mer nervösa än de bruna. Utbytet av höns var 90:e vecka lejer de bort. Ju äldre de blir, desto större ägg värper de. Men så värst gamla blir de nu förstås inte, ur ett mänskligt perspektiv. När bilden är tagen stänger Carl portarna försiktigt.

Att det alls blev ägg de ägnar sig åt, kom sig av att Carl arbetade på ett ställe med äggproduktion och tänkte, "det här kan jag göra själv". Detta var 2009. Drygt 15 år senare är äggbranschen inne i en lukrativ fas och bröderna kan fortsätta sin satsning.

Jobbar för det

Tillbyggnaden på det gamla stallet är splitterny. Fortfarande saknas någon detalj men transportbandet som äggen trillar ned på och som går rakt in till packningsmaskinen, som lägger äggen som klarar screeningen i de klassiska kartongerna, kom på plats under hösten.

Carl, 39, äldst av brorsorna, får föra talan i intervjuer som dessa. Det har varit en del uppmärksamhet kring dem redan.



De handplockar inga ägg längre, hos de 18000 hönsen på gården Hyltan.

- Vi satsar ju och bygger lite.

Lite Jante är det allt, härute. Svider säkert i någras ögon, menar han. Men Carl klagar inte.

- Det snurrar på bra. Men vi jobbar ju för det.

Gården Hyltan utanför Aneby där Carl, Simon och Olle bor och driver verksamheten, är brödernas föräldrahem. När granngården blev till salu 2007 köpte de även den. Generationsskiftet är genomfört.

Stora pengar

Sedan 2018 är bröderna och företaget bankkunder i Länsförsäkringar Jönköping fullt ut. Försäkringskunder har de varit... sedan alltid.

- Pappa var ju säljombud på LF innan. Men han slutade för tre, fyra år sen, berättar Carl.

Arbetet med tillbyggnaden började 2022. Investeringen landade på runt 7 miljoner kronor. Ett stöd på 2,4 miljoner fick de från EU.

Ove Moberg, bankrådgivare Skog och Lantbruk hos LF Jönköping, var invol-

verad redan innan start och banken beviljade senare ett lån.

Du hade inte resten - i madrassen?

- Nej, tyvärr, säger Carl och ler.

Visst, det går bra nu, men inte så bra.

- Nej, det är stora pengar som ska fram. Och vi har resonerat som så att får vi med oss banken och får med oss kapital därifrån är det bättre än att behöva slita ihop det först. Sedan behöver man visa att man kan skrapa ihop en del med och kan amortera och har ett bra kassaflöde.

Ni har förstås också lagt något själva?

- Ja, vi har fått skjuta till egna pengar med.

Personlig kontakt

Fast de bor utanför Aneby och har närmast till Tranås har de hamnat som kunder i Jönköping.



Ove Moberg.

”*Det snurrar på bra. Men vi jobbar ju för det.*

Carl Hyltbring



Det är ingen idé att bygga när man är 60. Det är ju nu vi vill ha det!

Men, hur har ni gjort för att få till den där relationen - med banken?

- Vi har haft väldigt bra kontakt med Ove. Dels diskuterar vi framtida planer, han vet lite och är med och frågar. Vi pratas inte bara vid när vi behöver stämna av och låna pengar. Utan det kan vara annat. Sen gör man det mesta på nätet förstås men det hör man ju av andra, att det är den personliga kontakten, som vi har, som de saknar. Sen har Länsförsäkringar kontor och det tror jag man vill ha, även om mycket går att göra på telefon också.

Dialog är a och o, menar han. Att ha en plan och att involvera banken tidigt. Sedan får man vara beredd att amortera med, understryker Carl Hyltbring.

- Det är väl det som gjort att vi kan investera? Att vi haft en amorteringstakt. Det har vi haft nytta av med när räntorna var höga.

Samtidigt måste man veta att man har glädje av satsningen.

- Det är ingen idé att bygga när man är 60. Det är ju nu vi vill ha det! Visst ser man många äldre i jordbrukssektorn bygga med. Men om man är helt

transparent så är det ju då att den äldre generationen "står för det". Vi har tyckt det är bättre vi gör det nu.

Hög efterfrågan

Totalt har de 18 000 hönor i dagsläget. Bovans heter rasen och eftersom konsumenterna vill ha ägg året runt lurar de dem med lampor.

- På det viset tror de att det är sommar jämt och börjar inte rugga, förklarar Carl.

Animalproduktion har gått bra på sistone, konstaterar Carl.

- Äggbranschen har varit väldigt lukrativ, efter äggbristen som var. Även om det planat ut lite.

Förutom tillbyggnaden har de precis även investerat i en ny äggplockningsmaskin, tack vare en finanslösning via Wasa kredit. Den har inte ens hunnit komma än när Din gård hälsar på i november.

Att det anses nyttigt med ägg och att de är närproducerade har också gynnat dem. Produktionen på 15 000-16 000 ägg om dagen gör dem till en rätt liten producent ändå. Du behöver



I salen står pallar på vänt för att "mogna" - till julborden. Då vill inte restaurangerna kämpa med alltför färska, och därmed svårskalade, ägg.

40 000-50 000 hönsplatser för att räknas som stor, menar Carl.

Med så mycket gjort redan - hur ser planerna ut för 2025?

- Det finns alltid att göra och vi återinvesterar mycket av pengarna i gården och underhåll och utveckling. Vi tar inte ut några jättelöner. Men just nu har vi inget mer särskilt på gång.

Själv äter han "förvånansvärt lite" av sin produkt. Ett par ägg på helgerna blir det bara.

- Bäst är de ju i en kaka, som man brukar säga, haha. 🍪

Bröderna Hyltbring's Ägg levererar ut till återförsäljare och kunder tre gånger i veckan. Kör, utan mellan-händer, ut dem själva. "Vi är för små för att få leverera till packeri så jag och pappa kör det mesta, nu när han är pensionär", säger Carl. Längst bort de åker är till Taberg, Ica Hovslätt, Bankeryd och Mariannelund.





Andreas Sjöqvist, kommunpolis.

Stoppa tjuven

Hur minskar vi antalet stölder och bedrägerier? Det var temat under säkerhetskvällen "Stoppa tjuven" på Stora Segerstad Naturbrukscentrum 25 november.

Arrangörerna LRF och Länsförsäkringar Jönköping hade bjudit in kommunpolisen Andreas Sjöqvist, som kom med konkreta, brottsförebyggande råd – som att använda enkla medel.

– Grannsamverkan är ett kraftfullt verktyg för att skapa trygghet. Där ryms många åtgärder, som att hjälpas åt att få det se ut som man är hemma, även om man inte är det.

Kvällen bjöd också på insikter om tekniska hjälpmedel som larm, övervakningskameror, DNA-märkning och spårningssystem, vilka både avskräcker och hjälper till att återfå stöldgods.

– Ordentlig belysning och att hålla utrustningen inlåst kan också göra stor skillnad, enligt Sjöqvist.

Bättre bankberedskap för företagare och hur man stärker skyddet mot digitala hot var andra ämnen som engagerade.

➔ **Läs mer om inbrott, stöld och digitala hot på LF.se.**

Öka tryggheten och sänk premien med Alf

Nu kan du stärka din gårdsförsäkring med ett extra skydd. Detta tack vare nyheten Alf. Appen kopplas upp mot din mobil och varnar direkt för skador. Dessutom ger den rabatt på premien.

Alf är en app från Länsförsäkringar Jönköping med tillhörande uppkopplade produkter, som minskar risken för omfattande skador i ditt hem. Genom Alf larmas du direkt i mobilen vid vattenläckor, ovanliga vattenflöden och brand.

Du kan också köpa ett digitalt lås via Alf-hemsidan, som du enkelt styr från appen. Fler produkter är även under utveckling.



Få rabatten du med!

Med en uppkopplad Alf hemma får du upp till tio procent rabatt på följande delar i din lantbruks- eller gårdsförsäkring:

- » Villahemförsäkring
- » Villaförsäkring/Villa med kollektiv hemförsäkring
- » Hemförsäkring
- » Fritidshusförsäkring

➔ **Läs mer och beställ din egen Alf via QR-koden eller på alf.se.**



Då kan du lära dig rädda liv

Vet du vad du ska göra om någon i din närhet drabbas av hjärtstopp eller allvarlig skada? I vår arrangerar Hjärtssäkra tillsammans med LF Jönköping subventionerade hjärt- och lungräddningsutbildningar (HLR) på flera gårdar i Jönköpings län. De uppskattade kurserna genomfördes senast 2019 och inkluderar realistiska iscensättningar av vad som kan inträffa på ett lantbruk.

Håll utkik efter datum och anmälan i din mejl!



Digitalt torg för folk och gårdar

Landsbygden i Jönköpings län har fått ett nytt verktyg för att möta framtidens utmaningar. "Don och Person" är en digital mötesplats som kopplar samman landsbygdsföretag med potentiella samarbetspartners, arbetskraft och övertagare.

Text **Madelene Politis** Foto **Johanna Svensson**

Bakom projektet står Hushållningssällskapet Jönköping, som tillsammans med lokala aktörer och stöd från EU jordbruksfond för landsbygdsutveckling, arbetar för att stärka regionens landsbygdsföretag.

– Grundidén var att skapa en lösning för landsbygdsföretag som inte har några övertagare. Samtidigt finns det unga människor som gärna skulle vilja ta över en gård eller starta något på landsbygden. Plattformen blir en länk mellan dessa grupper, förklarar Märten Borell, ekonomirådgivare på Hushållningssällskapet Jönköping.

Långsiktiga samarbeten

Projektet adresserar flera utmaningar som landsbygdsföretag står inför, från svårigheten att hitta kompetent arbetskraft till behovet av att utnyttja befintliga resurser bättre. Plattformen, som började ta form 2022 och lanserades under hösten, fungerar både som ett annonstorg och mötesplats för att säkra långsiktiga samarbeten.

– Om du har en gammal loge som står tom kanske du kan hitta någon som

vill bedriva ett café på landsbygden, till exempel. Det är en chans att skapa något nytt av befintliga resurser, säger Filippa Isaksson, ekonomirådgivare Hushållningssällskapet Jönköping.

På samma sätt kan företagare som behöver arbetskraft enkelt annonsera sina behov, eller personer som söker arbete kan erbjuda sina tjänster via plattformen, fortsätter hon.

Nya generationer

Ett stort fokus har lagts på att involvera nästa generation. Under fokusgrupper på Tenhults Naturbruksgymnasium har elever visat stort intresse för projektet.

– De såg det som en bra idé. Många elever ville gärna komma i kontakt med företagare som behöver hjälp eller kanske letar efter en övertagare. Den potentiella övertagarsidan är minst lika viktig som de företagare som vill lämna över, säger Märten Borell.

Projektet riktar sig inte bara till lantbrukare, utan till alla typer av landsbygdsföretagare. Genom att knyta samman företagare och skapa nya nätverk hoppas man bidra till en mer hållbar utveckling av landsbygden.



Webbplattformen är en del av projektet Mötesplats för resurs- och kompetensutnyttjande till mat och kultur på landsbygden i Jönköpings län.

➔ **donochperson.se**



Filippa Isaksson och Märten Borell, ekonomirådgivare, Hushållningssällskapet Jönköping.

– Det handlar inte bara om jordbruk. Vi vill skapa möjligheter för alla typer av företag på landsbygden att hitta nya vägar till samarbete och utveckling. Plattformen kan bli ett viktigt verktyg för att visa vilken potential landsbygden har – både hos unga och de som redan är verksamma, avslutar Filippa Isaksson. 📌

Om ett år hoppas familjen Jansson/Kylefjord att trädgården fått sig en rejäl uppfräschning.



Här ska deras vision bli verklighet

Med drömmar om ett självförsörjande liv har Martina och Kim påbörjat ett nytt kapitel på en gård i hjärtat av Småland. Nu börjar deras resa – och vi får följa med.

Text och foto **Madelene Politis**

I den lilla byn Glassås, strax utanför Adelöv, påbörjar Martina Jansson och Kim Kylefjord sin framtid. Gården köpte Martinas föräldrar på auktion för sex år sedan – med en dröm om att föra den vidare till nästa generation. Själv växte Martina upp på gården intill, som numera drivs av hennes brorsöner, medan föräldrarna nyligen flyttade till en lägenhet i Tranås.

– Det var inte helt självklart för oss att ta över. Vi funderade länge på hur vi skulle forma ett liv här. Det är en stor omställning – längre till jobbet och mycket praktiskt att lösa. Men vi såg möjligheterna och kände att det var här vi ville satsa, säger Martina.

Ett hem för framtiden

Renoveringen av gården är ett omfattande projekt. Huset, som byggts ut i etapper genom åren, ska förvandlas till ett funktionellt hem för Martina, Kim och deras två barn, Agnes och Simon. Visionen är att skapa en plats där tradition möter modernitet.

– Vår ambition är att huset ska kännas genuint, trots de stora förändringar vi gör. Det ska bli ett hem för framtiden – både för oss och våra barn, säger Kim.

Planerna stannar inte vid bostaden. Drömmen är att gården ska bli självförsörjande, med småskalig produktion och uthyrningsmöjligheter. Martina och Kim ser framför sig ett liv där de har egen odling och håller djur.

– Att kunna odla egen mat, ta hand om djur och leva närmare naturen känns både viktigt och meningsfullt, säger Martina.

En resa fylld av lärdomar

Att ta över en gård innebär utmaningar, men också många nya insikter och erfarenheter.

– Det är mycket att tänka på, från stora byggprojekt till hur vi bäst ska ta hand om marken och skogen. Även



Martina och Kim med deras två barn Simon, 9 och Agnes, 11.

om jag är uppvuxen på landet finns det fortfarande mycket nytt att lära, vilket är spännande, säger Martina.

Renoveringen möjliggörs genom ett lån från Länsförsäkringar Jönköping, och samarbetet med banken har präglats av en nära och öppen dialog.

– Det är roligt för oss på banken att få vara med i ett generationsskifte och se en ung familj satsa så här fint på landsbygden, säger Carin Levin, bankrådgivare på Länsförsäkringar Jönköping.

Martina uppskattar särskilt bankens tydlighet och stöd genom processen.

– De har varit tillgängliga och alltid gett raka besked. Det känns skönt att veta att vi alltid får svar och blir hörda, säger Martina.

Blickar framåt

När vi frågar Martina och Kim vad de hoppas ha åstadkommit om ett år, är de tydliga.

– Vi hoppas att huset är färdigrenoverat, säger Kim.

– Och att trädgården har fått sig en rejäl uppfräschning! Vi vill också ha kommit i gång med uthyrningen, tillägger Martina.

En början på något nytt – inte bara för gården utan också för familjen. Vi på Din gård-redaktionen ser fram emot att återvända om ett år och följa upp deras resa. ■

”*Det ska bli ett hem för framtiden – både för oss och våra barn.*”

Kim Kylefjord



Kakelugnen, ursprungligen från det gamla tegelbruket i Adelöv, har omsorgsfullt restaurerats med nya mässingdetaljer.

Vi kan de gröna näringarna

Var du än bor i länet har du LF Jönköping nära dig. När du behöver råd, lån eller kanske funderar på att sälja din gård - så hjälper vi dig. Vi finns här. För all tid.



Tranås



Carin Levin
Bankrådgivare Skog och Lantbruk
0140 - 37 52 18
carin.levin@lfj.se



Christine Nord
Försäkringsrådgivare Lantbruk
0140 - 37 52 81
christine.nord@lfj.se



Anders Göransson
Försäkringsrådgivare Lantbruk
0140 - 37 52 96
anders.goransson@lfj.se



Fredrik Lennings
Fastighetsmäklare
0737 - 27 70 55
fredrik.lennings@lansfast.se



Bo Lennings
Mäklarassistent
0705 - 64 47 51
bo.lennings@lansfast.se

Jönköping



Ove Moberg
Bankrådgivare Skog och Lantbruk
036 - 19 91 31
ove.moberg@lfj.se



Katarina Stenqvist
Bankrådgivare Skog och Lantbruk
036 - 19 92 91
katarina.stenqvist@lfj.se



Anton Friberg
Kundstöd Företag och Lantbruk, bank
036 - 39 93 76
anton.friberg@lfj.se



Adina Johansson
Kundstöd Företag och Lantbruk, bank
036 - 39 93 28
adina.johansson@lfj.se



Anna Bernhardsson
Försäkringsrådgivare Lantbruk
036 - 19 90 79
anna.bernhardsson@lfj.se



Marie Gustafsson
Försäkringsrådgivare Lantbruk
036 - 19 93 36
marie.gustafsson@lfj.se



Cornelia Sarafian
Säljstöd Företag och Lantbruk
036 - 19 90 06
cornelia.sarafian@lfj.se



Lars Wesslund
Gårdsmäklare
070 - 589 38 50
lars.wesslund@lansfast.se



Pia Kyhlberg
Chef bank Företag och Lantbruk
036 - 19 90 54
pia.kyhlberg@lfj.se



Thomas Evaldsson
Försäljningschef Företag och Lantbruk
036 - 19 90 33
thomas.evaldsson@lfj.se



Emelie Storm
Säljchef Företag och Lantbruk
036 - 19 93 26
emelie.storm@lfj.se

Nässjö



Camilla Axson Svensson
Bankrådgivare Skog och Lantbruk
0380 - 57 58 57
camilla.axsonsvensson@lfj.se



Anders Fyhr
Försäkringsrådgivare Lantbruk
036 - 19 93 76
anders.fyhr@lfj.se



Christine Nord
Försäkringsrådgivare Lantbruk
0140 - 37 52 81
christine.nord@lfj.se



Thomas Altun
Fastighetsmäklare
tomas.altun@lansfast.se
0763 - 21 12 18



Krister Hempel
Fastighetsmäklare
076 - 112 17 00
krister.hempel@lansfast.se

Vetlanda



Johnny Gustafsson
Bankrådgivare Skog och Lantbruk
0383 - 75 75 22
johnny.gustafsson@lfj.se



Anneli Eklund
Bankrådgivare Skog och Lantbruk
0383 - 75 75 66
anneli.eklund@lfj.se



Daniel Nyren
Produktansvarig Lantbruk
0383 - 75 75 26
daniel.nyren@lfj.se



Mikael Richardsson
Försäkringsrådgivare Lantbruk
0383 - 75 75 61
mikael.richardsson@lfj.se



Ida Persson
Försäkringsrådgivare Lantbruk
0383 - 75 75 12
ida.persson@lfj.se



Lars Wesslund
Gårdsmäklare
070 - 589 38 50
lars.wesslund@lansfast.se

Värnamo



Gabrielle Davidsson
Bankrådgivare Skog och Lantbruk
0370 - 34 43 21
gabrielle.davidsson@lfj.se



Anna Bernhardsson
Försäkringsrådgivare Lantbruk
036 - 19 90 79
anna.bernhardsson@lfj.se



Emma Persson
Försäkringsrådgivare Lantbruk
0370 - 34 43 24
emma.persson@lfj.se



Lars Wesslund
Gårdsmäklare
lars.wesslund@lansfast.se
070 - 589 38 50

Skadeförebyggare



Joakim Didrik, el
036 - 19 92 47
joakim.didrik@lfj.se



Tobias Lind, motor
036 - 19 93 45
tobias.lind@lfj.se



Lennart Sundberg
036 - 19 90 69
lennart.sundberg@lfj.se

Vinterns korsord

Dags att återigen vässa pennan och tävla om en brandsläckare! När allt verkar rätt och riktigt ifyllt klipper du helt enkelt ut sidan och postar den till oss. Du kan även ta en bild och mejla den om du tycker det är smidigare.

Vi behöver ditt svar **senast 17 februari**. Lycka till!

Adress: Länsförsäkringar Jönköping, Din gård, Box 623, 551 18 Jönköping. **E-postadress:** redaktionen@lfj.se

Namn _____

Adress _____

Postadress _____

Telefon _____

NÅGOT FÖR DEN NOGGRANT LYSSNANDE DOKTORN	BANALA	DET KAN KÖPAS I LÖSVIKT		SER VI UPP TILL	NÖDGAS	TAS NYPPVIS VID SKEPSIS	OFTA EFTER PRIS	FÖRKASTAT	KAN UT-HÄLLIG STA
OFTA EFTER JUL						LEDA SÅDANA FLYTER FRAM			
HUVUDI LANDET							VINDSTÖT		
MIDJA					RÖR UPP HIMMEL OCH JORD	ÖRING RADIO-TERM			
AR DET GOTT OM I TOMBOLA							PÅ HAAG-AK		SKYDDAR EN KAPSEL
TRANSPOR-TERAR AVFALL						HÖRAP-PARAT	KINESISK HALVA RÄTT ATT BRUKA		
LYNNES LYSANDE ORKESTER MUTBAR						STYRA VAR STUM I BÖRJAN			
	ILLA KÄNDA	HYLLA	SES SÄLLAN	PUTSAS	KRAFT FÖR PILOT	BRYTER I NORR	VANLIG ÅSYN	BEHÄGAR NÅGAN	
									DEN BLIR RÖRD MEN INTE LEDSEN
FLYGAREN I FÄRG					UTVAG FÖR FÅGLAR TONSINNE			INSATS BLEV BLITT	GAS OCH MÅTT
SVÄRLÖSTA I VISSA FALL						HÖLL SIG UPPE RIKTIGT KÄSST		KÖRTAR DET LÅNGA HUGGAS	VASS-BYGGGE VISKANDE SAMTAL
		BLIR MAN I LONDON	ETT FÖRSTA FÖRSÖK ÖMKLIGA					LÄGGER AVLOPP BÄRS ROCK	
STÄENDE KUNDER SNABB RETUR						DEN HETTAR I KEMI DISKHO		ÄR MAN ALDRIG SINA FÖR-ÅLDRARS	VILL INGEN ÅKA SURRA
					KAN GE ÖB IN-SMORD			I MANGAS TÄNKAR KÖKS-MÅTT	
JUL-SFÄR SOM EN VIDJA	LÄR SIG BÄRNEN	PSYKISK STYRKA FÄR LYDA ORDER				VÄXT PÅ LAND SOM BLIR DJUR I HAVET			SES I DRIVA GREKÖ
OMO-DERN					SLAG-KRAFT KÖRTA LITE			KAN VARA FÖR LJUS OMRÅDE	EN STÅR EJ ALLEN I ALLEN
		OXDJUR KAN FRIA I RÄTT				GÖRS DET TILL TRYGG	GÖR DE SOM GAR TILL URNORNA	DEL AV DRAMAT KAN LAGRAS	VÄR-MANDE NAMN FRANK
DEN ÄR JOBBIG ATT TAPPA					SMA ELEVER SIKTADE UPPÅT			SES FÖRE NÄD BÖKDEL	LAGER PRÖVAR TVIST
KRYPIN UNDER TAKAS FÅ ATT GÅ							TA PRISSET		EN FÅGEL I HÄNDEN
			GJORT FÄRDIGT					PÅ PIPA IBLAND	SVANTE DREJENSTAM

En plats för lek och allvar

I förra Din gård skrev jag på den här platsen att vi i detta nummer skulle följa med in på repetitionerna av föreställningen Skogen. Men eftersom skådespelarna inte hade hunnit börja arbeta med den riktigt än fick vi istället ett intressant samtal med pjäsens regissör, Petter. För den som har besökt Kulturhuset Spira tidigare är han ett känt ansikte från scenen och för mig blir det ett kärt återseende då jag under några år arbetade som pressansvarig på teatern.

Att återigen höra Petter prata om "teaterlek" och hur de ska skapa magi för publiken är inspirerande. Föreställningen Skogen är småskalig, med bara två skådespelare på scenen (båda är ruskigt bra), men efter att ha hört regissören berätta om hur de ska bygga en oändlig skog på den lilla ytan och om musikens spännande roll i dramat, så känns det som att det här ändå kommer att bli något stort - i det lilla!

I vår är det premiär och det känns riktigt kul att kunna bjuda in er läsare till en specialföreställning, bara för Länsförsäkringar Jönköpings kunder. Om du missade hur det går till, så bläddra tillbaka till sidorna 10-13 och läs mer. Glöm inte att skicka in ditt intresse, det är begränsat antal platser!

I en sagovärld

För det här numret har jag och fotografen Johanna Svensson också varit ute på en tidsresa. När vi svängde av vägen in på gården i Gryteryd tappade vi dels kontakten med vägen för en sekund, på grund av en av vinterns första halkor, men också fotfästet för ett ögonblick då årets första snö föll - och vi steg rakt i in i en saga.

Vi hann inte mer än gå ut ur bilen och rikta blicken mot skogen, där Martin och hans två ardenner kom gående, innan Jo-



Martin Lindqvist har kört med hästar i skogen i 20 år nu. Han kan inte tänka sig något annat.

hanna plockade upp kameran för att fånga ögonblicket. Resultatet ser ni på förstasidan av det här magasinet och samtalet vi sedan hade med Martin från Martins skogstjänst, hittar ni på sidorna 6-9.

Livsvalet han har gjort, att driva eget med bara sina hästar som kollegor, är få förunnat att ro iland. Efter besöket åker vi hem imponerade - och lite avundsjuka. Vilken frihet och vilken harmoni. Men samtidigt, vilket ansvar, att hålla koll på två ton råstyrka där bland träden.

Under ditresan såg vi tre rådjur hoppa över vägen, bara någon meter ifrån oss. På vägen därifrån ser vi en klarröd räv kika fram i skogsbrynet. Sagan verkar följa oss hem.

Spännande uppstart

Slutligen... Som ny skribent i det här numret möter ni Madelene Politis, som bland annat har träffat paret som ska renovera upp gården i Glassås. Det projektet ska bli spännande att följa! Madelene har

också besökt Jönköping Horse Show, där Länsförsäkringar Jönköping och Agria självklart var på plats för att prata säkerhet. Finns det något viktigare runt hästar? Inte om du frågar oss (eller Martin)!



Nina Marjavaara
Redaktör
nina.marjavaara@lfj.se
0704 - 77 02 20



Vi har ändå vägarna förbi...

Vill du att vi kommer till just din gård? Närmare 100 stopp gjordes längs vägen 2024 då nästan 30 ton farligt avfall och 250 ton skrot samlades in. Nu planeras för nästa insamling våren 2025.

När du nyttjar vår tjänst betalar du ett subventionerat pris för insamlingen av det farliga avfallet, och får samtidigt betalt för skrotet. Värdet, som beror på det vid tillfället rådande prisläget, krediterar vår samarbetspartner JRAB direkt i fakturan till dig.

HÅLL UTKIK I MEJL
OCH SOCIALA MEDIER!

Vill du bli av med ditt farliga avfall? Passa på att samtidigt sälja ditt skrot! Anmälan för nästa insamling kommer under våren och genomförs omkring april-juni.