

Uppföljning av miljömässiga och sociala egenskaper.

EU regelverket Sustainable Finance Disclosure Regulation (SFDR) även kallad disclosure-förordningen trädde i kraft den 10 mars 2021. Regelverket innebär att finansiella aktörer ska kategorisera sina produkter utifrån de hållbarhetsegenskaper som kännetecknar produkten samt informera om dessa. För de fonder som kategoriseras som att de främjar miljömässiga och sociala egenskaper ska de indikatorer som används för att följa upp egenskaperna redovisas tillsammans med utfallet av dessa indikatorer.

Koldioxidintensitet

Beräkning, analyser och redovisning av fondernas koldioxidintensitet ger oss underlag för att bedöma vissa marknadsrelaterade risker. Genom dessa beräkningar får vi en större medvetenhet om enskilda fonders, sektorers och bolags koldioxidavtryck. Analys av avtrycket utgör en del av arbetet med att förstå och på sikt minimera klimatrisker och avtryck från våra investeringar. Vidare underlättar analysen dialog och påverkansarbete med företag gällande deras hantering av klimatrisker och minskning av utsläpp. Bland annat kan vi i dialog med både externa förvaltare och enskilda företag lyfta krav på utsläppsminskningar, förbättrad riskhantering och affärsstrategier som tar hänsyn till klimatfrågan samt rapportering kring utsläpp. Redovisning av avtrycksberäkningarna bidrar också till ökad transparens. Länsförsäkringar Fondförvaltning (Fondbolaget) har även gjort ett åtagande till FN-initiativet Montreal Carbon Pledge. Initiativet innebär att vi tillsammans med investerare världen över förbinder oss att mäta och redovisa koldioxidavtryck för våra investeringar.

För redovisning av fondernas koldioxidintensitet används det nyckeltal (Weighted average carbon intensity) som rekommenderas av Fondbolagens Förening och Task Force for Climate Related Financial Disclosure. Nyckeltalet visar fondens exponering mot koldioxidintensiva företag uttryckt som summan av koldioxidutsläpp (mätt i ton) i relation till respektive bolags omsättning per miljoner sek (ton CO₂e/m USD) och multiplicerat med bolagets andel av fonden. Den data som använts är för de växthusgaser (greenhouse gases, GHG) som ingår i GHG Protokoll (Greenhouse Gas Protocol Corporate Standard) omräknade till koldioxidekvivalenter. Data avser Scope 1 och 2, det vill säga direkta utsläpp samt indirekta utsläpp från konsumtion av el, värme och ånga.

Som leverantör av uppgifter om fondernas koldioxidintensitet används Morningstar. Uppgifter om fondernas koldioxidintensitet levereras av Morningstar kvartalsvis. Vid framtagande av denna rapport var de senast tillgängliga uppgifterna om fondernas koldioxidintensitet baserade på fondernas innehav per den sista september 2021.

Vårt arbetssätt för att uppskatta investeringars koldioxidavtryck bygger på existerande verktyg, metoder och data. Inom finanssektorn pågår en snabb utveckling för att än bättre och mer precist identifiera portföljers klimatpåverkan och dess harmonisering med klimatmålen som anges i Parisavtalet. Nedan listas existerande begränsningar med att använda mått för koldioxidintensitet för att mäta investeringars totala klimatpåverkan.

- Endast vissa utsläpp inkluderas. Indirekta utsläpp från leverantörer omfattas inte alltid av beräkningarna och inte heller de vanligtvis omfattande utsläpp som kan följa på användningen av ett företags produkter.
- Utsläppsdata från bolag inte är fullständig.
- Endast vissa tillgångsslag mäts.
- Besparingar av utsläpp genom produkter och tjänster inte räknas in.
- Information om fossila reserver ingår inte.

- Måttet säger inget om hur väl en portfölj är positionerad mot, eller dess bidrag till, en övergång till ett koldioxidsnålt samhälle.

Koldioxidavtrycket visar en historisk ögonblicksbild av hur utsläppen från bolagen i fondens aktieportfölj ser ut. Värdena kommer att variera i takt med att bolagens utsläpp förändras, bolagens intäkter förändras, eller genom att portföljens sammansättning ändras. Även växelkursförändringar påverkar mätningen.

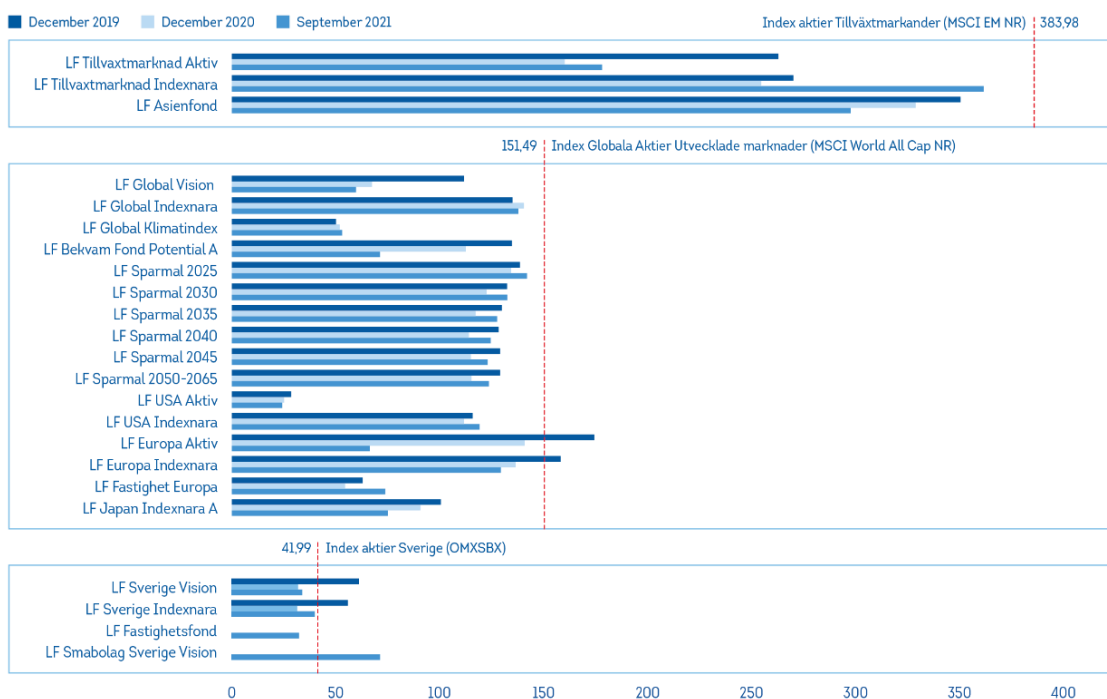
Vi följer Fondbolagens Förenings rekommendationer och redovisar uppgifter om koldioxidintensitet om 75 procent av portföljens marknadsvärde omfattas av antingen egna utsläppsuppgifter från portföljbolagen/emittenten, alternativt kvalificerade estimat. Det innebär att uppgifter publiceras för 26 av Fondbolagets 38 fonder.

I diagrammet nedan redovisas koldioxidintensitet för fonderna samt hur detta har förändrats under 2020 samt under januari till september 2021. Sedan sista december 2019 har koldioxidintensiteten minskat i 13 av de 24 fonder där historiska data finns publicerad för jämförelse. I två av fonderna är minskningen ett resultat av att fondernas förvaltning byts ut till förvaltningsstrategier med fokus på låg koldioxidintensitet under 2021.

Diagrammet visar även koldioxidintensitet för jämförelseindex för globala aktier på både utvecklade marknader och tillväxtmarknader samt för svenska aktier per sista september 2021. Samtliga fonder, förutom en, har lägre koldioxidintensitet jämfört med index för den marknad där den investerar. Det är Länsförsäkringar Småbolag Sverige Vision. Den högre koldioxidintensiteten förklaras av att fonden investerar i omställningsbolag. Ett exempel är SSAB som i dagsläget har höga utsläpp av koldioxid men där samtidigt stora satsningar görs för att ställa om till fossilfri verksamhet.

Koldioxidavtryck för aktie- och blandfonder, jämfört med benchmark

Weighted Average Carbon Intensity (ton Co₂e/Mkr)



Koldioxidavtryck för aktie- och blandfonder, jämfört med valt benchmark Weighted Average Carbon Intensity (ton CO₂e/M USD)			
	Dec 2019	Dec 2020	Sep 2021
Index aktier Tillväxtmarknader - (MSCI EM NR)			383,98
LF Tillväxtmarknad Aktiv	262,86	160,16	178,09
LF Tillväxtmarknad Indexnara	270,06	254,60	361,71
LF Asienfond	350,50	328,88	297,70
Index Globala Aktier - Utvecklade marknader (MSCI World All Cap NR)			151,49
LF Global Vision	111,74	67,45	59,74
LF Global Indexnara	135,01	140,40	137,79
LF Global Klimatindex	50,10	51,93	53,01
LF Bekväm Fond Potential A	134,71	112,52	71,26
LF Sparmål 2025	138,55	134,38	142,01
LF Sparmål 2030	132,44	122,58	132,47
LF Sparmål 2035	129,87	117,23	127,63
LF Sparmål 2040	128,39	113,96	124,53
LF Sparmål 2045	129,10	114,95	122,95
LF Sparmål 2050-2065	129,10	115,24	123,60
LF USA Aktiv	28,56	25,12	24,25
LF USA Indexnara	115,80	111,68	119,15
LF Europa Aktiv	174,40	140,88	66,36
LF Europa Indexnara	158,19	136,47	129,33
LF Fastighet Europa	63,00	54,50	73,72
LF Japan Indexnara A	100,56	90,74	74,99
Index aktier Sverige (OMXSBX)			41,99
LF Sverige Vision	61,46	32,15	34,17
LF Sverige Indexnara	56,07	31,65	40,15
LF Fastighetsfond			32,51
LF Småbolag Sverige Vision			71,57

Länsförsäkringars hållbarhetsbetyg

Länsförsäkringar Fondförvaltning har utvecklat en egen betygsmodell för att betygsätta bolags hållbarhetsarbete. Betyget sätts utifrån en tregradig skala från icke godkänt till väl godkänt. Betygen baseras på information från bolagen som inhämtas genom ett standardiserat frågeformulär som kompletteras med egen analys av rapportering, uppföljande möten och extern analys när den finns tillgänglig. För att bolagen ska få betyget väl godkänt behöver de uppfylla ett antal fastställda kriterier. Bland de fastställda kriterierna ingår att bolagen ska identifiera relevanta risker och möjligheter kopplat till hållbarhet i sin verksamhet och hantera dessa genom att sätta upp ambitiösa mål och att ha en tydlig uppföljning av sitt arbete. För att följa upp hållbarhetsnivån i våra interna aktivt förvaltade aktie- och räntefonder mäter vi hur stor andel av värdet i fonderna som är investerat i bolag med det högst hållbarhetsbetyget, väl godkänt.

Fond	Andel av fondens marknadsvärde som är investerat i bolag med hållbarhetsbetyg "Väl Godkänt"
LF Fastighetsfond	38%
LF Fastighet Europa	21%
LF Företagsobligation Vision (ej gröna obligationer)	30%
LF Småbolag Sverige Vision	83%
LF Sverige Vision	83%

Gröna obligationer

Gröna obligationer används för att finansiera projekt eller tillgångar med miljömässig hållbarhet. För gröna obligationer ställs krav på transparens, redovisning och rapportering. Det sker via ett grönt ramverk för obligationen i kombination med en årlig uppföljning av projektets miljöeffekter. I marknaden för gröna obligationer ställs dessutom krav på en oberoende bedömning från en tredje part som bedömer projektets miljöeffekter. Utöver dessa fonder erbjuder Fondbolaget även räntefonder som inte är kategoriserade som att de främjar miljömässiga och sociala egenskaper. Även dessa fonder innehåller dock en mindre andel gröna obligationer.

Fond	Andel av fondens marknadsvärde som är investerat i gröna obligationer
LF Företagsobligation Vision	68%
LF Kort Räntefond	14%

Fonder som främjar hållbarhet

Länsförsäkringars fondandelsfonder investerar i både egna och externa fonder. Vi följer upp hur stor andel av dessa fonder som är artikel 8 eller 9 i enlighet med Disclosure-förordningen, vilket betyder att de antingen främjar hållbarhet eller har hållbarhet som mål.

Fond	Andel av fondens marknadsvärde som är investerat i underliggande fonder som främjar hållbarhet eller har hållbarhet som mål
LF Bekväm Fond Balans	71%
LF Bekväm Fond Defensiv	55%
LF Bekväm Fond Potential	85%
LF Bekväm Fond Stabil	57%
LF Bekväm Fond Tillväxt	77%
LF Mix	62%
LF Multistrategi	61%
LF Sparmål 2015	52%
LF Sparmål 2020	52%
LF Sparmål 2025	51%
LF Sparmål 2030	53%
LF Sparmål 2035	51%
LF Sparmål 2040	51%
LF Sparmål 2045	51%
LF Sparmål 2050	51%
Fond	Andel av fondens marknadsvärde som är investerat i underliggande fonder som främjar hållbarhet eller har hållbarhet som mål
LF Sparmål 2055	51%
LF Sparmål 2060	51%
LF Sparmål 2065	51%

MSCI ESG fund rating

För att följa upp hållbarhetsnivån i våra externt förvaltade aktiva fonder används måttet MSCI ESG Fund rating. MSCI ESG Fund Rating är utformat för att mäta miljö-, sociala och bolagsstyrnings-aspekter (ESG) hos en fonds underliggande innehav. Måttet bygger på en sjugradig skala från AAA till CCC. Ratingen bygger på innehaven i fonderna per sista september 2021.

Fond	Fondernas hållbarhetsrating baserat på MSCIs analys
LF Asien	AA
LF Europa Aktiv	AAA
LF Global Vision	AA
LF Tillväxtmarknad Aktiv	A
LF USA Aktiv	A

Röstning på bolagsstämmor

Fondbolaget strävar efter att delta på bolagsstämmor och utnyttja sin rösträtt i bolag där fonderna tillhör de största ägarna eller där det av andra skäl bedömts som väsentligt att närvara och rösta på bolagsstämman. Per sista juni 2021 hade Fondbolaget röstat på bolagsstämman motsvarande följande andel av respektive fond. Utöver detta har Fondbolaget även i vissa fall röstat på bolagsstämman i bolag som sedan sålts från fonderna innan den sista juni. Mer information om hur Fondbolaget har röstat i olika frågor och i olika bolag finns på lf.se.

Fond	Andel av fondens marknadsvärde där Fondbolaget har röstat på bolagsstämman
LF Fastighetsfond	77%
LF Fastighet Europa	16%
LF Europa Indexnära	3%
LF Global Indexnära	9%
LF Global Klimatindex	6%
LF Global Vision	3%
LF Mix	11%
LF Småbolag Sverige Vision	48%
LF Sverige Indexnära	38%
LF Sverige Vision	68%
LF USA Aktiv	2%
LF USA Indexnära	10%